



АДМИНИСТРАЦИЯ ГОРОДА ПЕРМИ  
ДЕПАРТАМЕНТ ЗЕМЕЛЬНЫХ ОТНОШЕНИЙ

**РЕШЕНИЕ**

**о размещении объектов № 1176 от 27.08.2018**

г. Пермь, ул. Сибирская, 15

Департамент земельных отношений администрации города Перми в соответствии с пунктом 3 статьи 39.36 Земельного кодекса Российской Федерации, Положением о порядке и условиях размещения объектов на землях или земельных участках, находящихся в государственной или муниципальной собственности, на территории Пермского края без предоставления земельных участков и установления сервитутов, утвержденным постановлением Правительства Пермского края от 22.07.2015 № 478-п

**разрешает** Бакаеву Владимиру Анатольевичу

**размещение объекта:** пункт приема вторичного сырья, для размещения которого не требуется разрешения на строительство

**на землях:** государственная собственность на которые не разграничена

**на срок:** 11 месяцев

**местоположение:** г. Пермь, Мотовилихинский район, ул. Соликамская.

Территория, согласно схеме, расположена в зонах с особыми условиями использования территорий: охранный зона объектов электросетевого хозяйства, приаэродромная территория аэродрома аэропорта Большое Савино; в санитарно-защитных зонах: ПЕРМТРАНСАВТО ОАО, зона земельного участка, предоставленного Кочетову Э.А., Глухову А.Д. под производственную территорию (склады), Энергометаллургомонтаж Филиал АОО.

Бакаеву В.А.:

1. Соблюдать правила охраны электрических сетей, установленные постановлением Правительства Российской Федерации от 24.02.2009 № 160 «О порядке установления охранных зон объектов электросетевого хозяйства и особых условий использования земельных участков, расположенных в границах таких зон».

2. Соблюдать правила охранных зон воздушного пространства, установленные Постановлением Правительства Российской Федерации от 11.03.2010 № 138 «Об утверждении Федеральных правил использования воздушного пространства Российской Федерации».

3. Соблюдать требования пункта 4.1.11<sup>2</sup> Правил благоустройства и содержания территории в городе Перми, утвержденных решением Пермской городской Думы от 29.01.2008 № 4.

**Приложение:**

Схема предполагаемых к использованию земель или части земельного участка с координатами поворотных точек границы земельного участка (на 1 л. в 1 экз.).

И.о. заместителя начальника  
отдела предоставления  
земельных участков



Н.Н. Борцова

Схема предполагаемых к использованию земель или части земельного участка

Объект: Пункт приема вторичного сырья, для размещения которых не требуется разрешения на строительство

Местоположение: край Пермский, г. Пермь, р-н Мотовилихинский, ул. Соликамская

Площадь земель или части земельного участка, кв.м: 2422 кв.м

Категория земель: земли населенных пунктов

Вид разрешенного использования: Зона производственно-коммунальных объектов IV класса вредности (ПК-4)

Описание границ смежных землепользователей:

от 12 точки	до 5 точки	земли, находящиеся в государственной или муниципальной собственности
от 5 точки	до 8 точки	земельный участок с кадастровым номером 59:01:3911614:9
от 8 точки	до 10 точки	земельный участок с кадастровым номером 59:01:3911614:6
от 10 точки	до 12 точки	земельный участок с кадастровым номером 59:01:3911614:456

Обозначение характерных точек границ	Координаты, м	
	X	Y
1	524532,95	2238206,22
2	524531,94	2238214,68
3	524498,96	2238209,69
4	524451,99	2238198,64
5	524454,83	2238188,89
6	524457,74	2238187,31
7	524460,54	2238178,03
8	524461,01	2238176,32
9	524480,78	2238181,95
10	524482,00	2238171,68
11	524513,50	2238176,53
12	524513,51	2238174,48
13	524528,43	2238179,19
14	524533,79	2238181,63

Условные обозначения

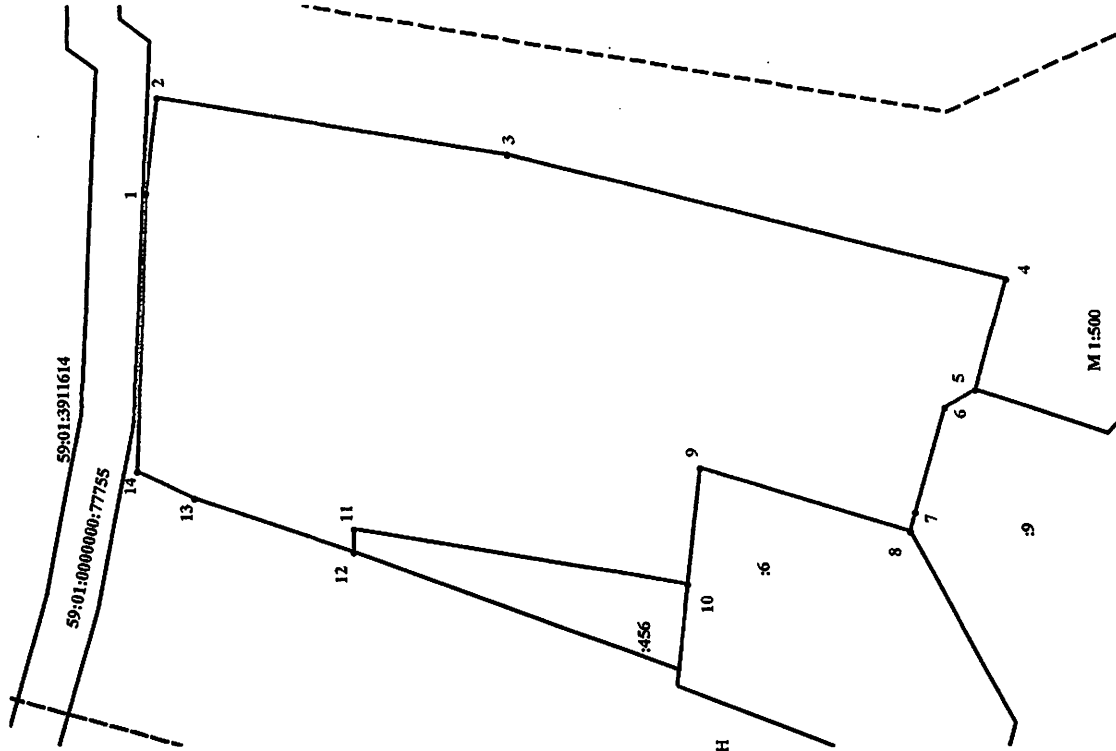
— граница земельного участка, предполагаемого к использованию

- - - - - граница кадастрового квартала

— граница земельного участка, сведения о котором содержатся в ГКН

59:01:4410676 кадастровый номер квартала

:15 кадастровый номер земельного участка



Заявитель: *А.А. Павлов*  
(подпись, расшифровка подписи)  
М.П.  
(для юр. лиц и индивидуальных предпринимателей)  
Верно